

বন বিভাগৰ একাংশ বিষয়া আৰু কৰ্মচাৰীৰ পৃষ্ঠপোষকতাত মৰাভৰলীত জধে-মধে বালি খনন

জিলাৰ বাতৰি দিওঁতা

তেজপুৰ, ২৪ নবেম্বৰ : অসম চৰকাৰৰ বন বিভাগৰ একাংশ দুৰ্নীতিগ্ৰস্ত বন বিষয়া আৰু কৰ্মচাৰীৰ পৃষ্ঠপোষকতাত তেজপুৰ চহৰৰ নিচেই কাষতে থকা মৰাভৰলী নৈত জধে-মধে খনন চলোবাত অঞ্চলটোৰ প্ৰতি গভীৰ পাৰিপাৰ্শ্বিক সংকটনামি আহিছে। বন বিভাগৰ তেজপুৰ কাৰ্যালয়ৰ চকুৰ আগেৰেই একাংশই মেচিনৰ সহায়ত মৰাভৰলী নৈত জধে-মধে বালি খনন কৰি অহাৰ পিছতো এইক্ষেত্ৰত কোনো ব্যৱস্থা গ্ৰহণ নকৰাত স্থানীয় ৰাইজ ক্ষুব্ধ হৈছে। ইমানেই নহয়, মেচিনৰ সহায়ত কিমান গভীৰতালৈ বালি খন্দা হৈছে সেই বিষয়ে বুজ ল'বলৈয়ো তেজপুৰৰ বনাঞ্চলিক বিষয়াগৰাকীৰ মুঠেই আহৰি-হোৱা নাই। এইক্ষেত্ৰত উত্থাপিত অভিযোগ অনুসৰি, ৰাজ্যৰ বন বিভাগে অনুমোদন দিয়া ৭৮ হেক্টৰ এলেকাৰ মৰাভৰলী বালি মহলৰ বাহিৰতো খনন কৰি সৰবৰাহ কৰি থকা হৈছে। জানিব পৰা মতে, এনে একোটা বালি খন্দা মেচিনৰ সহায়ত মাত্ৰ দহৰপৰা পোন্ধৰ মিনিটৰ ভিতৰতেই এক ট্ৰাক পৰ্যন্ত বালি সংগ্ৰহ কৰিব পাৰে।



মৰাভৰলী বালি মহলৰ এলেকাত এনেদৰে মেচিনৰ সহায়ত জধে-মধে বালি খন্দাৰ ফলত ইয়াৰ নিচেই কাষতে থকা মৰাভৰলী শ্মশানৰ প্ৰতি ভাবুকি নামি আহিছে। ইয়াৰ পৰিপ্ৰেক্ষিততে তেজপুৰৰ ৰাইজে এই খনন অতিশীঘ্ৰে বন্ধ কৰাৰ দাবী জনাইছে। অন্যথা বন বিভাগৰ বিৰুদ্ধে তীব্ৰ আন্দোলন গঢ়ি তুলিব বুলিও সৰ্কীয়াই দিছে। আশ্চৰ্যজনক বিষয় যে বন বিভাগে নিৰ্দিষ্ট কৰি দিয়া ৭৮ হেক্টৰ এলেকাৰ মৰাভৰলী বালি মহলৰ বাহিৰতো খনন কৰি চোৰাংভাৱে বালি সৰবৰাহ কৰি থকাৰ পিছতো বন বিভাগে মহলদাৰৰ বিৰুদ্ধে ব্যৱস্থা গ্ৰহণ নকৰাৰ অভিযোগ উঠিছে। ইয়াৰ মাজতে শীৰ্ষ বন বিষয়াৰ নিৰ্দেশত মাজে-সময়ে অভিযান চলাই চালানবিহীনভাৱে বালি সৰবৰাহ কৰা ট্ৰাক-ডাম্পাৰ জব্দ কৰিছে যদিও জধে-মধে চলাই অহা খননৰ বিৰুদ্ধে আজিকোপতি কোনো ব্যৱস্থা গ্ৰহণ কৰা নাই। শোণিতপুৰ জিলাৰ বন প্ৰাধিকাৰী ৰঞ্জিত কোঁৱৰ আৰু তেজপুৰৰ বনাঞ্চলিক বিষয়া দেৱব্ৰত গগৈক ঘটনাস্থলীত উপস্থিত হৈ পৰিস্থিতিৰ বুজ লৈ অতি শীঘ্ৰে ব্যৱস্থা গ্ৰহণ কৰাৰ বাবে ৰাইজে দাবী জনাইছে।

কাজিৰঙা ৰাষ্ট্ৰীয় উদ্যানৰ জীৱকুললৈ ভাবুকি

বোকাখাত : নিজা বাতৰি দিওঁতা, ২৪ নবেম্বৰ : বোকাখাত নগৰৰ ৩৭ নং ৰাষ্ট্ৰীয় পথৰ গাতে লাগি আছে বোকাখাতৰ ৰাজহুৱা শ্মশান (শান্তিঘাট)। শ্মশানত গাতে লাগি আছে বিশ্ব ঐতিহ্য ক্ষেত্ৰ কাজিৰঙা ৰাষ্ট্ৰীয় উদ্যানৰ আয়ুসৰেখা ডিফলু নদী। এই ৰাজহুৱা শ্মশান বৰ্তমান বোকাখাত নগৰৰ আৱৰ্জনা পেলোৱা স্থললৈ ৰূপান্তৰিত হৈছে। বোকাখাত নগৰৰ

ডিফলু এতিয়া ৰুগ্ন

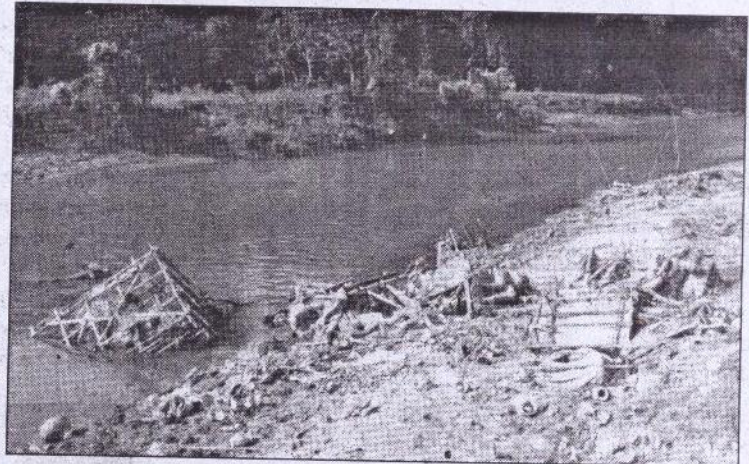
জাবৰ-জোঁথৰ পেলোৱাৰ ফলত বাৰিষা বৰষুণৰ পানীৰে জাবৰ-জোঁথৰসমূহ ডিফলু নদীত সংমিশ্ৰণ হৈ কাজিৰঙা ৰাষ্ট্ৰীয় উদ্যানৰ বাবে ভাবুকি কঢ়িয়াই আনিছে। কাজিৰঙা ৰাষ্ট্ৰীয় উদ্যানৰ মাজেদি বৈ যোৱা ডিফলু নদীৰ পানী ব্ৰহ্মপুত্ৰত পৰিছেগৈ। ইয়াৰ পানী বন্য প্ৰাণীকে ধৰি চৰাই- চিৰিকতিয়ে সেৱন কৰি আহিছে। বিভিন্ন সময়ত সংবাদ মাধ্যমৰ যোগেদি কাজিৰঙা ৰাষ্ট্ৰীয় উদ্যানলৈ ভাবুকি কঢ়িয়াই অনা বাতৰি প্ৰকাশ হোৱাৰ পিছতে বোকাখাত মহকুমা প্ৰশাসনেই হওক বা বোকাখাত পৌৰসভাৰ কাণসাৰ নোহোৱা হৈছে। বোকাখাতৰ সকলো শ্ৰেণীৰ লোকে মৃতদেহ অস্তিম সৎকাৰৰ বাবে শ্মশান ঘাটলৈ আহে। শ্মশান ঘাটলৈ যোৱা একমাত্ৰ

পথটোৱেদি যাবৰ সময়ত নাকত সোপা দিয়া আৰু ৩৭ নং ৰাষ্ট্ৰীয় পথেদি যাতায়াত কৰা লোকসকলে ইয়াৰ দুৰ্গন্ধই মুখ কৌচাব লগীয়া হৈছে। শান্তিঘাট পৰিচালনা সমিতিয়ে বোকাখাত মহকুমা প্ৰশাসন, পৌৰসভাক বিভিন্ন সময়ত এই বিষয়ে অভিযোগ কৰি আহিছে যদিও কাৰোৰেই কাণসাৰ নোহোৱা হৈছে। ৩৭ নং ৰাষ্ট্ৰীয় ঘাই পথেদি,

বোকাখাতলৈ ভি ভি আই পি আহিলে নগৰৰ আৱৰ্জনাসমূহ ঢাকি দিয়াও দেখা যায়। ২০১৭ চনত নুমলীগড় শোধনাগাৰে শ্মশান ঘাটৰ এটা চুকত জাবৰ নিষ্কাশন কৰাৰ এক আঁচনি গ্ৰহণ কৰাত কেবিনেট মন্ত্ৰী তথা বোকাখাতৰ বিধায়ক অতুল বৰাই শোধনাগাৰে লোৱা প্ৰকল্পৰ আধাৰশিলা স্থাপন কৰে। নিৰ্মাণকাৰ্য সম্পূৰ্ণ নৌহওঁতেই অতুল বৰাই স্থাপন কৰা ফলক ভাগি পৰা দেখা যায়। সপ্তাহে-পষেকে অথবা বিভিন্ন সময়ত স্বচ্ছ ভাৰতৰ অংশ হিচাপে সেই স্থানত চাফাই কাৰ্যসূচী লোৱা হয়। কিন্তু এই আৱৰ্জনাসমূহ ক'ত কেনেকৈ পেলোৱা হয়, এই বিষয়ে কাৰোৰে ভাবি চোৱাৰ আহৰি নায়। কাজিৰঙা ৰাষ্ট্ৰীয় উদ্যানৰ গাতে লাগি থকা বোকাখাত নগৰত

কাজিৰঙালৈ অহা দেশী-বিদেশী পৰ্যটকসকলে ভূমুকি মাৰি আহিছে। বোকাখাত পৌৰসভালৈ সোমোৱা পথৰ কাষৰ এনে দুৰ্বৰস্থাই পৰ্যটকসকলে কি ধাৰণা লৈ যাব, সচেতন মহলৰ প্ৰশ্ন। বিভিন্ন সময়ত বোকাখাত বাসীয়ে বোকাখাতক পৰ্যটন নগৰী হিচাপে গঢ়ি তুলিবৰ বাবে দাবী উত্থাপন কৰি আহিছে। কিন্তু নগৰ উন্নয়ন মন্ত্ৰীগৰাকীৰ গৃহ সমাপ্তি বোকাখাত নগৰৰ এনে পৰিৱেশ সচেতন মহলে সহজভাৱে ল'ব

পৰা যায়। বোকাখাত নগৰক প্ৰাষ্টিকমুক্ত কৰিবৰ বাবে বোকাখাত মহকুমা প্ৰশাসনে বোকাখাতত পলিথিন বেগ আদি বিক্ৰী নিষিদ্ধ কৰিছে। কিন্তু নগৰৰ অজৈৱ ৰাসায়নিক পদাৰ্থ পেলনীয়া সামগ্ৰী আদি ডিফলু নদীয়েদি বৈ গৈ যে জীৱকুলৰ ভাবুকি কঢ়িয়াই আনিছে, সেই বিষয়ে ভাবিবৰ আহৰি নাই। এই ক্ষেত্ৰত সকলো পক্ষই চিন্তা কৰাৰ প্ৰয়োজন আছে। অন্যথা স্বচ্ছ ভাৰত জয়গান গোৱাটো অনৰ্থক হ'ব।

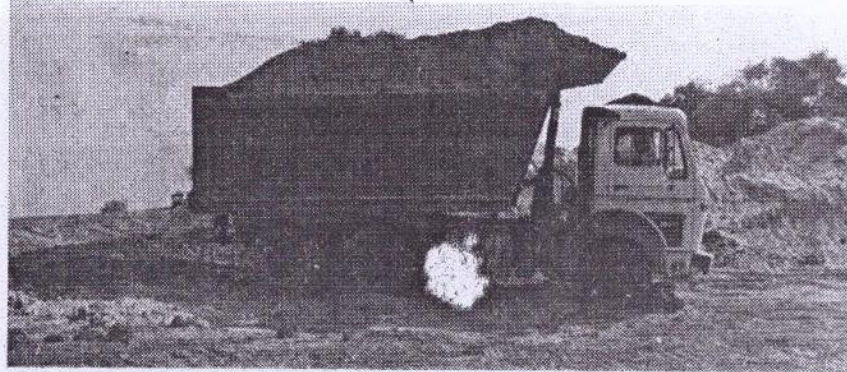


জিলা প্ৰশাসনৰ নিৰ্দেশনালৈ বুঢ়া আঙুলি অসাধু ব্যৱসায়ীৰ

পাঞ্জাবাৰী-বোন্দা-চন্দ্ৰপুৰত অবাধ খনন

মহানগৰ বাৰ্তা, ২৫ নবেম্বৰ : মহানগৰীৰ প্ৰাকৃতিক ভাৰসাম্যহীনতা, পাৰিপাৰ্শ্বিকতাৰ প্ৰতি ভাবুকি আৰু সম্ভাৱ্য ভূমিস্থলন ৰোধ কৰাৰ লগতে বনাঞ্চল সুৰক্ষিত কৰাৰ প্ৰতি লক্ষ্য ৰাখি জিলা প্ৰশাসনে পাহাৰৰ মাটিখনন নিষিদ্ধ কৰিছে যদিও কাৰ্যতঃ সেয়া ফুটুকাৰ ফেনহে হৈছে। খৰাং বতৰৰ আগমনৰ লগে লগে জিলা-আৰক্ষী প্ৰশাসনক বুঢ়া আঙুলি দেখুৱাই অসাধু ব্যৱসায়ী চক্ৰই পাহাৰৰ মাটি খনন কৰা আৰম্ভ কৰিছে। একাংশ আৰক্ষী-বন বিষয়াক মেনেজ কৰি অসাধু চক্ৰই দিনে-নিশাই পাহাৰ খনন কৰি ট্ৰাকে ট্ৰাকে ৰঙা মাটি বিক্ৰী কৰি আছে যদিও বিভাগীয় কৰ্তৃপক্ষই এই সন্দৰ্ভত বিহিত ব্যৱস্থা গ্ৰহণ কৰা পৰিলক্ষিত হোৱা নাই। বিশেষকৈ মহানগৰীৰ পাঞ্জাবাৰী, বতাহঘুলি, বোন্দা, চপাইদং, কাজলি চকী, ঠাকুৰকুছি, মালিগাঁৱৰ আদিংগিৰি আৰু বশিষ্ঠৰ লতাকটাৰ পাহাৰৰ পৰা ৰঙা মাটি খনন কৰি দুপ্তচক্ৰই নিশাৰ ভাগত ট্ৰাকে ট্ৰাকে স্থানান্তৰ কৰিছে যদিও বন বিভাগে এইক্ষেত্ৰত চকুমুদা কুলিৰ ভাও ধৰিছে।

চন্দ্ৰপুৰ, নাৰেংগী সংযোগী ঘাইপথেৰে নিশাৰ ভাগত ২০খনতকৈও অধিক ট্ৰাকে ৰঙা মাটি কঢ়িয়াই থকা পৰিলক্ষিত হৈছে। পাহাৰ খনন কৰাৰ সমান্তৰালকৈ একাংশ অসাধু ব্যৱসায়ীয়ে হাজং-বড়ী, চপাইদং, তিনিমুকুৰা আৰু চন্দ্ৰপুৰৰ ব্ৰহ্মপুত্ৰৰ ঘাটৰ পৰা অবৈধভাৱে বালি কঢ়িওৱা পৰিলক্ষিত হৈছে। নাৰেংগী খণ্ড বন বিষয়াৰ কাৰ্যালয় আৰু চন্দ্ৰপুৰ খণ্ড বন বিষয়াৰ কাৰ্যালয়ৰ লগতে আৰক্ষী প্ৰশাসনক মেনেজ কৰি অসাধু লোকে দিনে-নিশাই খনন কাৰ্য চলোৱা বুলি একাংশ স্থানীয় লোকে অভিযোগ উত্থাপন কৰিছে। উল্লেখ্য যে যি সময়ত স্বয়ং বনমন্ত্ৰী পৰিমল গুৰুৱৈব্দ্যই একাংশ বনকৰ্মীৰ মূৰ্ছছায়াত বন সম্পদৰ অবৈধ বেহা চলি থকাৰ কথা আওপকীয়াকৈ স্বীকাৰ কৰিছে, সেই সময়তে পাহাৰৰ ৰঙা মাটি আৰু ব্ৰহ্মপুত্ৰৰ খাদৰ পৰা অবৈধভাৱে বালি কঢ়িওৱা কাৰ্যত সচেতন মহলত তীব্ৰ প্ৰতিক্ৰমাৰ সৃষ্টি হৈছে। ইপিনে, বৰাগাঁৱতো অবৈধভাৱে চৰকাৰী মাটি খনন কৰি অট্টালিকা নিৰ্মাণ



কৰাৰ অভিযোগ উত্থাপিত হৈছে। বৰাগাঁৱৰ দেৱকোটানগৰৰ উদয়গিৰি পথৰ দাঁতিত বিগত কেইবাদিন ধৰি অবাধে চৰকাৰী মাটি বিক্ৰী কৰাৰ সমান্তৰালকৈ উক্ত ভূমিত পৌৰ নিগম তথা জি এম ডি এৰ বিনা অনুমতিত অট্টালিকা নিৰ্মাণ কৰা

পৰিলক্ষিত হৈছে। পশ্চিম গুৱাহাটী ছাত্ৰ সন্থা, অসম জাতীয়তাবাদী যুৱ-ছাত্ৰ পৰিষদকে ধৰি বিভিন্ন দল-সংগঠনে ভূ-মাফিয়াৰ বিৰুদ্ধে আইনী ব্যৱস্থা গ্ৰহণ কৰিবলৈ দাবী জনাই অহাৰ পিছতো বিভাগীয় কৰ্তৃপক্ষই ব্যৱস্থা গ্ৰহণ কৰা পৰিলক্ষিত হোৱা নাই।

নগাঁও-কাৰ্বি আংলং জিলাৰ সীমান্তত বন বিভাগৰ অভিযান : পলাই সাৰিল চাৰিটা চোৰাং ব্যৱসায়ী

লাংখাঙত চাৰি লাখ টকা মূল্যৰ চোৰাং কাঠসহ দুখন টাটা ম'বাইল জব্দ

ভিত্তিত আজি পুৱা নগাঁও প্ৰটেকচন বেঞ্জৰ ভাৰপ্ৰাপ্ত আঞ্চলিক বন বিষয়াৰ দায়িত্বত থকা আনন্দ কাকতী, সদৰ বেঞ্জৰ বনপালক প্ৰভাত বৰা আৰু শালনা বেঞ্জৰ বনপালক প্ৰণৱ কুমাৰ বৰাৰ নেতৃত্বত এদল বনৰক্ষী আঞ্জুকপানীৰ লাংখাঙত উপস্থিত হয়। বন বিভাগৰ লোকৰ অভিযানৰ উমান লাভ কৰি কাৰ্বি আংলঙৰ পৰা এ এছ-০২ এ-০২০৯ আৰু এ এছ-০২ বি চি-৪৫৮৬ নম্বৰৰ টাটা ম'বাইল গাড়ী দুখনত অনা চোৰাং

ফলা কাঠ লাংখাঙত এৰি চালকসহ চোৰাং ব্যৱসায়ী চাৰিটাই পলায়ন কৰে। পিচত গাড়ী দুখন বন বিভাগে জব্দ কৰে। ইয়াৰ পিচতে অভিযানকাৰী দলটোৱে আন দুটাৰ পৰা লুকুৱাই ৰখা প্ৰায় চাৰিশ কিউবিক মূল্যবান চোৰাং কাঠ জব্দ কৰিবলৈ সক্ষম হয়। গাড়ীসহ উদ্ধাৰ কৰা চোৰাং কাঠখিনি পিচত শালনা বেঞ্জলৈ অনা হয়। জব্দ কৰা চোৰাং কাঠৰ বজাৰ মূল্য প্ৰায় চাৰি লাখ টকা হ'ব বুলি বন বিভাগৰ সূত্ৰত প্ৰকাশ।

কৰিবলৈ সক্ষম হয়। জানিব পৰামতে নগাঁও-কাৰ্বি আংলং সীমান্তত দীৰ্ঘদিন ধৰি ৰাজনৈতিক পৃষ্ঠপোষকতাত চোৰাং কাঠৰ বেহা চলি আহিছিল। এই সন্দৰ্ভত নগাঁও বন সংমণ্ডল প্ৰাধিকাৰী বিষয়া ৰাজেন চৌধুৰীয়ে তথ্য লাভ কৰিছিল। এই তথ্যৰ

প্ৰতিদিন বিশেষ সেৱা, চামগুৰি, ২৫ নৱেম্বৰ : নগাঁও জিলাৰ শালনাৰ বন কমীয়ে আজি পুৱা নগাঁও-কাৰ্বি আংলং সীমান্তৰ আঞ্জুকপানীৰ লাংখাঙৰ পৰা দুখন চোৰাং ফলা কাঠভৰ্তি গাড়ী জব্দ কৰাৰ লগতে লুকুৱাই ৰখা অৱস্থাত বৃহৎ পৰিমাণৰ চোৰাং কাঠ জব্দ



টৰ্চলাইট দিয়েই দায়িত্ব সামৰিছে বিধায়ক ৰমেন্দ্ৰ নাৰায়ণ কলিতাই

বাণী-পলাশবাৰীত হাতীৰ উপদ্ৰৱ ৰোধত ব্যৰ্থ বন বিভাগ

প্ৰতিদিন সেৱা, মিৰ্জা ২৫ নৱেম্বৰ : বন বিভাগৰ ব্যৰ্থতাৰ বাবে ৰাজ্যৰ আন বিভিন্ন ঠান্ডাৰ দৰে পশ্চিম গুৱাহাটী বিধানসভা সমষ্টিৰ বাণী আৰু পলাশবাৰীৰ বৰদুৱাৰ-বাগান অঞ্চলৰ গৰি পথাৰতো হাতী-মানুহৰ সংঘাত তুংগত বৃদ্ধি পাইছে। বিশেষকৈ অসম-মেঘালয় সীমান্তৱৰ্তী বাণী অঞ্চলৰ হানাপাৰা, দামিলা, ঠাৰোপাৰা, জয়পুৰ, চল্লি, চেচা, নালাপাৰা, ঘাঁৰাই গাধোৱা জুলি, গাৰোপাৰা, বেলৰগুৰি, মাৰাহাৰ, ঔৰতল, পাত হালধীয়া, মুৰফুল্লি, শ্ৰুখুৱা, পুৰাণ শুকুৰবেৰীয়া, কপিলী, হাতীমৰালি, মেকুৰীকুছি আৰু পলাশবাৰীৰ ৰাজাপাৰা, ঠালগুৰি, বাবেগাঁও, জুপংবাৰী, খোপদিয়া, ঠালজুলি, পশ্চিম মাণিকপুৰ, কুলশী আদি

কেইবাখনো পথাৰৰ বহু বিঘা কৃষিভূমি মেঘালয় জংঘলৰ পৰা খাদ্যৰ সন্ধানৰ ভৈয়ামলৈ নামি অহা জাক-জাক বন্য হস্তীয়ে তহিলং কৰাত অঞ্চলটোৰ বহু কৃষকৰ পানীত হাঁহ নচৰা অৱস্থাৰ সৃষ্টি হৈছে। উক্ত অঞ্চলবোৰত ফুট গধূলিতেই ভৈয়ামলৈ অহা বন্যহস্তীৰ জাকে সোণোৱালী ধাননিৰ যথেষ্ট অনিষ্ট কৰাৰ লগতে বস্তি অঞ্চলত সোমাই কল, কুঁহিয়াৰ, পাণ-তামোল, শাক-পাচলি, ঘৰ-দুৱাৰ আদি বিভিন্ন সম্পদ গচকি, ভাঙি ক্ষতি কৰিছে। ৰাইজে নিশাৰ ভাগত টিন-থৰকা বজাই, ভোটা জ্বলাই, খৰিৰে জুই অথবা টায়াৰ জ্বলাই, ফটকা ফুটাই, ধনু-কাঁড়, বাটলু গুটি মাৰি, জুম বান্ধি চিঞৰ-বাখৰ কৰি সোণোৱালী কৃষিভূমিক ৰক্ষা কৰাৰ

চেষ্টা চলাই নিশা উজাগৰে কটাইছে। উল্লেখ্য যে হাতী-মানুহৰ সংঘাতৰ বাবে এইবেলিও অঞ্চলটোৰ বহু কৃষকে বহু বিঘা কৃষিভূমি চন পেলাই থৈছিল। কিন্তু যিখিনি ভূমিত খেতি কৰিছিল তাতো বন্যহস্তীয়ে তাণ্ডৰ চলোৱাত বিপাণ্ডত পৰিছে কৃষিজীৱী ৰাইজ। কিন্তু এই দীৰ্ঘদিনীয়া সমস্যাৰ সমাধান কৰিবলৈ কাণসাৰ নাই ৰাজ্যৰ বন বিভাগৰ। অঞ্চলটোত বন্যহস্তীৰ এনে তাণ্ডৰ লগতে বন্যহস্তীৰ আক্ৰমণত বহু নিৰীহ লোকৰ মৃত্যুও ঘটিছে। এনে পৰিস্থিতিৰ মাজতে যোৱা ১৪ নৱেম্বৰত পশ্চিম কামৰূপ বন সংমণ্ডলৰ লোহাৰঘাট বনাঞ্চলিক কাৰ্যালয়ৰ পশ্চিম মাণিকপুৰ পাহাৰৰ কাষৰীয়া খেতি পথাৰলৈ খাদ্যৰ

সন্ধানত নামি অহা এটি মাইকী আৰু আনটো পোৱালি বন্যহস্তীয়ে বিদ্যুৎস্পৃষ্ট হৈ মৃত্যুৰ আঁকোৱালি লয়। হাতী-মানুহৰ এই সংঘাত ৰোধ কৰিবলৈ গা নলৰিল বিভাগীয় কৰ্তৃপক্ষৰ আনহাতে, বাণী অঞ্চলৰ গঞাৰ মাজত কিছুসংখ্যক টৰ্চলাইট বিতৰণ কৰি দায়িত্ব সামৰিছে বিধায়ক ৰমেন্দ্ৰ নাৰায়ণ কলিতাই। বাণী বনাঞ্চলিক কাৰ্যালয়ৰ বনবিষয়া মনোৰঞ্জন বৰ্মনেও বাণী অঞ্চলৰ গঞাৰ মাজত কি টৰ্চলাইট বিতৰণ কৰিছে যদিও ইয়াৰ কেইবাটাও বেয়া হোৱাৰ অভিযোগ উঠিছে। আনহাতে এইক্ষেত্ৰত পলাশবাৰী সমষ্টিৰ বিধায়ক প্ৰণৱ কলিতাই বৰদুৱাৰ-বাগান অঞ্চল পৰিভ্ৰমণ কৰি বুজ নোলোৱা বুলি ৰাইজে অভিযোগ কৰিছে।