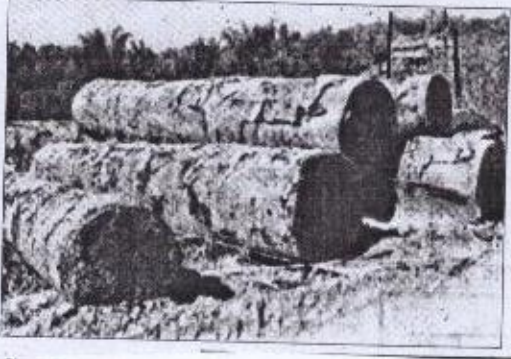


অসমৰ কাঠেৰে অৰুণাচলৰ ভেনিয়াৰ মিল চলাই আছে মাফিয়াই

টিংকুপানীত হোলোং গছ ধ্বংস পুনৰ আৰম্ভ

তাঁতী উপাধিৰ এজন বিট
অফিচাৰে প্ৰতি চি এফ টি
৭০ টকা দৰত মাফিয়াক কুন্দা
যোগান ধৰাৰ অভিযোগ

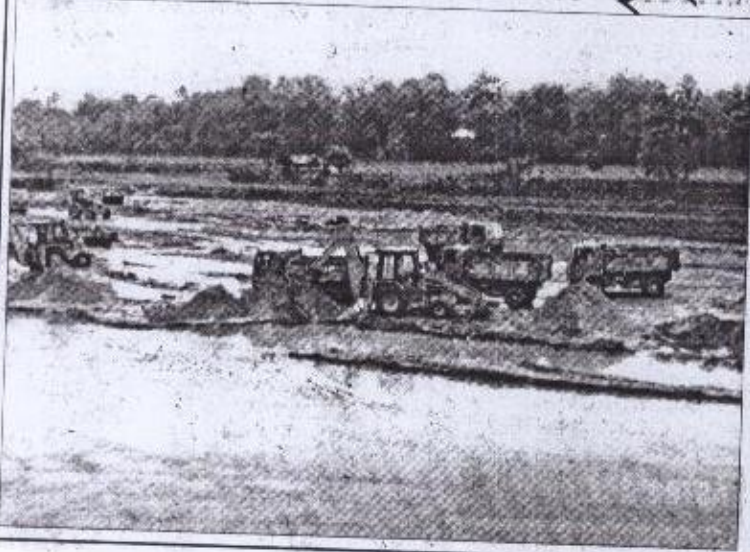
তিনিচুকীয়া : ষ্টাফ বিপ টিবি, ১৮ অক্টোবৰ
: ডিগবৈ বন সংমণ্ডলৰ অধীনৰ জাণ্ডন
বেঞ্জৰ অন্তৰ্গত টিংকুপানী বনাঞ্চলত বিগত
সময়ছোৱাত ব্যাপক হাৰত হোলোং গছ
কাটি ধ্বংস কৰাৰ পাছত পুনৰ নতুনকৈ
হোলোং গছ কাটিবলৈ লৈছে।



টিংকুপানীত হোলোং গছ ধ্বংস পুনৰ আৰম্ভ

এক গিঠিৰ পৰা পূৰ্বে কটা বহু হোলোং গছৰ কুন্দা চোৰাং বেপাৰীয়ে
লৈ যোৱাৰ পাছত ডালে সংখ্যক কুন্দা বন বিভাগে জব্দ কৰিছিল। কিন্তু
জব্দ কৰা কুন্দাও বন বিভাগৰ এজন বিষয়াই চোৰাংকৈ বিক্ৰী কৰাৰ
তথ্য দৈনিক জনমভূমিত কিছুদিন পূৰ্বে প্ৰকাশ পাইছিল। কিছুদিন শুক
হৈ থকাৰ পাছত এতিয়া পুনৰ কাঠ মাফিয়া সোমাই পৰিছে বনাঞ্চলখনত।
আমাৰ হাতত পৰা তথ্য মতে অসম-অৰুণাচল সীমান্তবৰ্তী এই
বনাঞ্চলখনত ব্যাপক হাৰত হোলোং গছ কাটি মিৰিবন্ধি হৈ খাণ্ড
জয়ৰামপুৰ পথেৰে অৰুণাচলৰ জয়ৰামপুৰত থকা একাংশ ভেনিয়াৰ
মিলত যোগান ধৰে। বনদস্যুৰ বাবে তু-স্বৰ্গ হৈ পৰা টিংকুপানী বনাঞ্চলত
কয়লাৰ অবৈধ খননৰ পাছতে আৰম্ভ হয় হোলোং গছৰ অবৈধ বেপাৰ।
কিন্তু মাজতে এই কাৰ্য বন্ধ আছিল যদিও এতিয়া পুনৰ নামি পৰিছে বন
ধ্বংসত। হাতী, এলেক্ট্ৰেটৰ আদি লগাই বনাঞ্চলৰ পৰা কুন্দাসমূহ অতি
সহজে উলিয়াই নিছে বন বিভাগৰ নাকৰ তলেদি। জয়ৰামপুৰৰ বিশেষকৈ
ৰঞ্জন নামৰ ভেনিয়াৰ মিলত এইসমূহ কুন্দা ক্ৰয় কৰে। জাণ্ডন বেঞ্জৰ
অতি বিতৰ্কিত বেঞ্জৰ পদুম বৰপাত্ৰ গোহাঁইৰ মুখ্য পৃষ্ঠপোষকতাত
এই বন ধ্বংস চলি থকাৰ গুৰুতৰ অভিযোগ উত্থাপন হৈছে। তেওঁ
কাৰ্যালয়লৈ মাহেকত এদিন-দুদিনহে ভূমুকি মাৰে। যাৰ বাবে কাৰ্যালয়ত
তাঁতী উপাধিৰ এজন বিট অফিচাৰ উঠি ৰজা বহি ৰজা হৈছেগৈ। কুন্দা
মাফিয়াক প্ৰতি চি এফ টি ৭০ টকাকৈ কুন্দাসমূহ বিক্ৰী কৰাবো
অভিযোগ উত্থাপিত হৈছে। বনদস্যুৰ এই অবাধ কাৰ্য ইমানেই বৃদ্ধি
পাইছে যে বনাঞ্চলৰ মাজত কুন্দা কঢ়িয়াবলৈ বহল বহল পথ নিৰ্মাণ
কৰি লৈছে। অসমৰ মূল্যবান হোলোং কুন্দাৰে অৰুণাচলৰ প্ৰায়ভাগ
ভেনিয়াৰ মিল আৰু প্লাইউড মিল চলি আছে। জাণ্ডন বেঞ্জৰ নামফাইখন
প্ৰায় ধ্বংস কৰি দিয়াৰ পাছত এতিয়া টিংকুপানী বনাঞ্চলো ধ্বংসৰ দিশে
গতি কৰিছে। অটাইতকৈ ডাঙৰ কথাটো হ'ল বনাঞ্চলখনত চলি থকা এই
ধ্বংসযজ্ঞৰ কথা ডালেমান দিনৰ পৰা বিভিন্ন সংবাদ মাধ্যমত সৰিঙাৰে
প্ৰকাশ পাই আহিছে। গাঁড়ৰ ছালৰ দৰে ডাঠ হৈ পৰা বৰ্তমান চৰকাৰখনৰ
বনমন্ত্ৰীজনৰ কাণত পৰিলেও লৰচৰ নকৰা হৈছেগৈ। বিজেপিৰ শাসনকালত
এখন এখনকৈ বনাঞ্চল এফালৰ পৰা ধ্বংস হৈ যাবলৈ ধৰিছে। চৰকাৰখনৰ
প্ৰকৃতি সংৰক্ষণৰ যি আহ্বান, সেয়া প্ৰকৃততে এখন নাটকৰ বাহিৰে যে
একো নহয় সেয়া এতিয়া প্ৰমাণিত হৈছে। যোৱা এটা পৰ্যেকত বনাঞ্চলখনত
বৃহৎ সংখ্যক হোলোং গছ কটা হৈছে। বনাঞ্চলত থকা পুৰনি হোলোং গছ
প্ৰায় নাইকিয়া হৈ পৰিছে। যাৰ বাবে এতিয়া সৰু সৰু গছো এৰি দিয়া নাই।
যিজোপা গছৰ পৰা এটা বা দুটা কুন্দা ওলায় তেনেকুৱা গছো কাটিবলৈ
লৈছে। জানিব পৰা মতে কাইলৈ বন বিভাগৰ শীৰ্ষ বিষয়া ডিগবৈ বন
সংমণ্ডললৈ অহাৰ কথা। তেওঁলোকে এই বনাঞ্চল পৰিভ্ৰমণ কৰে নে
নকৰে সেয়া কাইলৈহে জানিব পৰা যাব।

বন বিষয়ই জখে-মখে দিছে পাৰ্মিট যোৰহাটত বালিৰ বৃহৎ ছিণ্ডিকেট



ৰাজনৈতিক নেতাৰ হাত

যোৰহাট : ষ্টাফ ৰিপৰ্টাৰ, ১৭
অক্টোবৰ : বন আইন
সম্পূৰ্ণৰূপে জলাঞ্জলি দি
যোৰহাটৰ একাংশ বিজেপি কৰ্মী
আৰু বন বিষয়ই মিলি
যোৰহাটত চোৰাং বালিৰ এক
বৃহৎ ছিণ্ডিকেট গঢ়ি তুলিছে।
আটাইতকৈ গুৰুত্বপূৰ্ণ কথা এয়ে
যে নিজৰ ভাতৃক ব্যৱসায়ী
সজাবলৈ উঠি-পৰি লগা এজন
শীৰ্ষ বিজেপি নেতাই এই বালিৰ
ছিণ্ডিকেটৰ

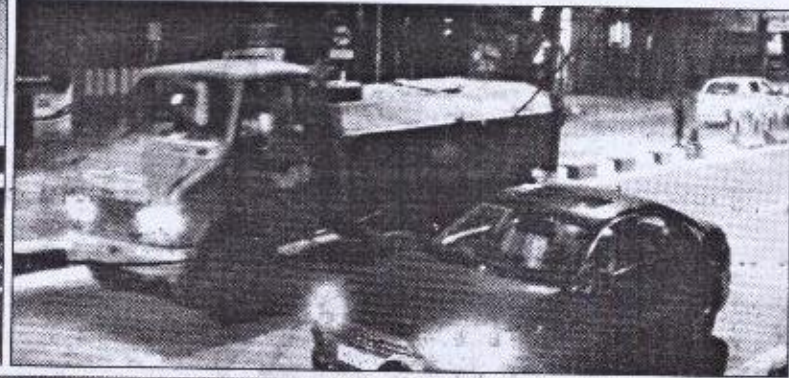
দহ পিঠিলৈ

যোৰহাটত বালিৰ বৃহৎ...

পৃষ্ঠপোষকতা কৰিছে। জানিব পৰা মতে, বন বিভাগৰ দস্ত উপাধিৰ এজন বিষয়ই
শেহতীয়াকৈ মোটা অংকৰ ধনৰ বিনিময়ত বালি খননৰ পাৰ্মিট দিয়াৰ এখন বৃহৎ
বজাৰ খুলি লৈছে। এই দস্ত উপাধিৰ বিষয়াজনক মাহে মাহে টকা দি বিজেপিৰ
এচাম নেতা-পালিনেতাই এতিয়া য'তে ত'তে বালি খননৰ পাৰ্মিট লৈ এক ডয়ংকৰ
পৰিস্থিতিৰ সৃষ্টি কৰিছে। বন বিভাগৰ নিয়ম মতে, এটা চৰকাৰী বালি মহলৰ ৫০০
মিটাৰ ব্যাসাৰ্ধৰ ভিতৰত কাকো বালি খননৰ পাৰ্মিট দিব নোৱাৰে। তাৰ বাহিৰত
যদি পাৰ্মিট দিব লগাও হয় তেনেহ'লে তাৰবাবে টেণ্ডাৰ কৰিব লাগিব। কিন্তু প্ৰায় ২
কোটি ৫০ লাখ টকাত চৰকাৰীভাৱে আৱৰ্তন দিয়া গড়মূৰ ২ নং বালি মহলৰ মাত্ৰ
৫০ মিটাৰৰ ভিতৰতে কাছাড়ালা জঙ্ঘৰ নগৰ আৰু মুৰমুৰীয়াত বন বিভাগে অবৈধভাৱে
বালি খননৰ পাৰ্মিট প্ৰদান কৰিছে। নিয়ম মতে, বন আইনৰ আওতাত কোনো এক
নিৰ্দিষ্ট অঞ্চলত বালি খননৰ পাৰ্মিট প্ৰদান কৰিব পাৰিব নে নোৱাৰি সেয়া বন বিষয়ই
জৰীপ কৰি চৰকাৰলৈ প্ৰতিবেদন প্ৰেৰণ কৰিব লাগে। কিন্তু জানিব পৰা মতে, মোটা
অংকৰ টকাৰ বিনিময়ত দস্ত উপাধিৰ বন বিষয়াজনে কোনোধৰণৰ জৰীপ আদি
নকৰাকৈয়ে বিগত ৬ মাহত বহু অবৈধ পাৰ্মিট দি আহিছে। ইয়াৰে সুবিধা লৈ বিজেপিৰ
এজন জ্যেষ্ঠ নেতাৰ আত্মীয়ই বন বিষয়াক পকেটত ৰাখি চোৰাং বালিৰ ভয়ংকৰ
ছিণ্ডিকেট গঢ়ি তুলিছে। এনেদৰে যখে-মখে বালিৰ পাৰ্মিট দিয়াৰ ফলত গড়মূৰ অঞ্চলত
মহাউৰি কাটি জনজীৱনৰ প্ৰতিও গুৰুতৰ ভাবুকি কঢ়িয়াই আনিছে আৰু চিনামৰা
অঞ্চলত বিজেপি নেতাৰ আত্মীয়ৰ বালিৰ গাড়ীয়ে দুৰ্ঘটনাৰ শংকাও বৃদ্ধি কৰিছে।
ছিণ্ডিকেট বন্ধৰ হুকুৰ দিয়া বিজেপিৰ চৰকাৰখনে যোৰহাটত নিজৰে নেতা-পালিনেতা
আৰু বন বিষয়ই চলাই থকা বালিৰ ছিণ্ডিকেট বন্ধ কৰিব পাৰিবনে।

ঢাকনিবিহীন-অভাৰলোড ট্ৰাকৰ দুৰন্ত গতিত বিপদাপন্ন মহানগৰবাসীৰ জীৱন নিশাৰ গুৱাহাটীত বালি কঢ়িওৱা ট্ৰাকৰ দৌৰাত্ম্য

প্ৰতিদিন বিশেষ সেৱা, গুৱাহাটী, ১৬ অক্টোবৰ : দেশত প্ৰৱৰ্ত্তন হোৱা যান-বাহন সংশোধিত আইন অনুসৰি গুৱাহাটীত আইন উলংঘাকাৰীৰ বিৰুদ্ধে তীব্ৰ অভিযান অব্যাহত ৰখা যান-বাহন আৰক্ষী কিন্তু একাংশ লোকৰ বাবে যথেষ্ট নমনীয়। অলপতে হৈ যোৱা আৰক্ষী দিৱসৰ কাৰ্যসূচীত মুখ্যমন্ত্ৰীয়ে আৰক্ষীক ৰাষ্ট্ৰী পোছকত দাগ নলগাবলৈ আহ্বান জনোৱাৰ সময়ত মহানগৰীৰ যান-বাহন শাখাৰ একাংশ আৰক্ষীয়ে উদণ্ড আৰু আইন উলংঘাকাৰী ট্ৰাকচালকৰ সৈতে মিত্ৰবালি কৰাৰ গুৰুত্বক্ৰমিত অভিযোগ উত্থাপন কৰিছে। উত্থাপিত অভিযোগ অনুসৰি নিশাৰ ভাগত বাকো, চায়াগাঁও, কুকুৰমাৰা আদি অঞ্চলৰ পৰা বালি কঢ়িওৱা শ শ ট্ৰাক গুৱাহাটী মহানগৰীত অবাধে প্ৰবেশ কৰাৰ পিচতো মহানগৰ যান-বাহন আৰক্ষীয়ে কোনো ভাৰতী নচলোৱাকৈয়ে গোপন বৃজাবুজিৰে পাব হৈ যোৱাত সহায় কৰে। উল্লেখ্য যে বালি কঢ়িওৱা অধিকাংশ ট্ৰাকে নিজ খেয়ালখুচিমতে চলাচল কৰি আহিছে। নিৰাপত্তা ব্যবস্থা উলংঘা কৰি সম্পূৰ্ণ উন্মুক্তকৈ আৰু অভাৰলোডকৈ সৰবৰাহ কৰা হয় বালি। অসমীয়া প্ৰতিদিনৰ কেমেৰাত ইতিমধ্যে এনে এটা আইন উলংঘাকাৰী বালি কঢ়িওৱা ট্ৰাক ধৰা পৰিছে। কিন্তু এই বালি কঢ়িওৱা ট্ৰাকৰ বিৰুদ্ধে বহুসংজনকভাৱে নিৰ্বিকাৰ গুৱাহাটীৰ যান-বাহন আৰক্ষী। মুঠৰ ওপৰত গুৱাহাটীৰ যান-বাহন আৰক্ষীৰ এচাম বৰমুৰীয়াৰ সেউজ সংকেত লাভ কৰিয়েই গতি নিশাই গুৱাহাটীত বালি কঢ়িওৱা ট্ৰাকৰ দৌৰাত্ম্য চলে বুলি ট্ৰাকখন কৰিছে একাংশ সচেতন লোকে। মুকলিকৈ আৰু জোখতকৈ অধিক বালি কঢ়িওৱাই নহয়, এইসকল ট্ৰাকচালকক নামানে কোনো অভিযোগ। বালি কঢ়িওৱা উদণ্ড ট্ৰাকচালকৰ অতপালিত এতিয়া



বালি মাফিয়াৰে যান-বাহন আৰক্ষীৰ গোপন বৃজাবুজিৰ অভিযোগ

নিশাৰ ভাগত অতি বিপজ্জনকভাৱে অহা-যোৱা কৰিবলগীয়া হৈছে পথচাৰী আৰু চালকসকলে। কিন্তু এইক্ষেত্ৰতো বহুসংজনকভাৱে নীৰৱ ভূমিকা পালন কৰি আহিছে যান-বাহন আৰক্ষীয়ে। লক্ষণীয় যে কিছুদিন পূৰ্বে লতাশিল থানাৰ যান-বাহন আৰক্ষীয়ে এনেধৰণে মুকলিকৈ বালি কঢ়িওৱা তিনিখন ট্ৰাক জব্দ কৰিছিল। তাৰে দুখন ট্ৰাকৰ চালকৰ গাড়ীচালনাৰ অনুজ্ঞাপত্ৰ নথকাৰ বিপৰীতে এখনৰ চালকৰ আছিল 'লান্নাৰ লাইচেন্স'। তদুপৰি বালি কঢ়িওৱাৰ বাবে

থাকিবলগীয়া চালানো চালকসকলে যান-বাহন আৰক্ষীক সেখুবলৈ সমৰ্থ হোৱা নাছিল। অৰ্থাৎ উক্ত তালচীত বালি কঢ়িওৱা ট্ৰাকচালকসকলে যান-বাহন আইন চূড়ান্ত ৰূপত অগ্ৰমাননা কৰাৰ নিশ্চিত তথ্য পোৱা গৈছিল। কিন্তু সেই ট্ৰাকেইখনক নিশাটোৰ ভিতৰতে বহুসংজনকভাৱে এৰি দিছিল লতাশিল থানাৰ যান-বাহন আৰক্ষীয়ে। লতাশিল থানাৰ যান-বাহন আৰক্ষীৰ সেই কাৰ্যই মহানগৰ আৰক্ষীৰ সৈতে বালি মাফিয়াৰ সু-সম্পৰ্ক থকা কথাটোকে প্ৰমাণ

কৰা বুলিও একাংশ লোকে অভিযোগ কৰে। গুৱাহাটীৰ জনসাধাৰণৰ সুৰক্ষাৰ প্ৰতি পিঠি দি এইদৰে বালি মাফিয়াৰ সৈতে মিত্ৰবালি কৰি মহানগৰ আৰক্ষীয়ে চূড়ান্ত দায়বদ্ধতাহীনতাৰ পৰিচয় দিয়া বুলি ক্ষোভ প্ৰকাশ কৰিছে সচেতন লোকে। গুৱাহাটীৰ মাজমজিয়াইদি এইদৰে প্ৰতি নিশাই আইন অমান্য কৰি পাব হৈ যোৱা বালি কঢ়িওৱা ট্ৰাকচালকক নাকী লগাবলৈ আৰক্ষী আয়ুক্তগৰাকীক ব্যবস্থা গ্ৰহণৰ দাবী উত্থাপন কৰিছে সচেতন ৰাইজে।

পুলিবাগানত বেদখলকাৰীৰ দপ্তৰপনি : নিদ্রামগ্ন বন বিভাগ

সংকটত দৈয়াঙৰ অৱশিষ্ট বনভূমি

নিজা বাতৰি দিওঁতা

মেৰাপানী, ১৬ অক্টোবৰ : অসম-নগালেও সীমাৱৰ্তী গোলাঘাট জিলাৰ বৃহত্তৰ দৈয়াং অঞ্চলৰ অন্তৰ্গত মেৰাপানীৰ পুলিবাগানত অৱশিষ্ট সংৰক্ষিত বনভূমিত একাংশ অসাধু লোকে ব্যাপক বেদখল আৰু ধ্বংস কাৰ্য চলোৱাৰ অভিযোগ উঠিছে। আদৰ্শ গমাৰি পঞ্চায়তৰ অন্তৰ্গত পুলিবাগান নামৰ ঠাইডোখৰৰ মেৰাপানী গোলাঘাট এন ই চি পথৰ কাষে কাষে প্ৰায় ২৫ হেক্টৰ অৱশিষ্ট বনভূমি বন বিভাগে সংৰক্ষিত এলেকা হিচাপে সংৰক্ষণ কৰি ৰাখিছিল যদিও বৰ্তমান এই সংৰক্ষিত এলেকাত স্থানীয় একাংশ লোকে নিশাৰ ভিতৰতে জুপুৰিসদৃশ গৃহ আদি সাজি ভূমি বেদখল অব্যাহত ৰাখিছে। পথৰ কাষে

কাষে দোকান ঘৰ সাজি বেদখল কৰি ব্যৱসায়িকস্থলী হিচাপে গঢ়ি তুলিছে। আনহাতে, একাংশ দুপ্ৰতিকাৰীয়ে সংৰক্ষিত এলেকাত বেদখল চলোৱাৰ লগতে মূল্যবান গছ কাটি নিয়াৰো অভিযোগ উঠিছে। তদুপৰি পুলিবাগান সংৰক্ষিত এলেকাৰপৰা আদৰ্শ গমাৰিৰ ঘিলাধাৰী দলং পৰ্যন্ত বৃহৎ ভূমিখণ্ডত গছ-বন কাটি অবাধ হাৰত বেদখলেৰে চাহ বাগিচা পাতিও বনভূমি ধ্বংসযজ্ঞ অব্যাহত ৰাখিছে। এই সংৰক্ষিত বনভূমি সংৰক্ষণ কৰি ৰখাৰ ক্ষেত্ৰত বন বিভাগ সম্পূৰ্ণ বাৰ্থ হোৱা বুলি অভিযোগ কৰিছে সচেতন ৰাইজে। পুলিবাগান সংৰক্ষিত বন ভূমিৰ নাতিদূৰৈত দহ মাইলত জামুগুৰি আঞ্চলিক বন বিভাগৰ কাৰ্যালয় আছে যদিও সংৰক্ষিত এলেকাৰপৰা মূল্যবান গছ-

গছনি কাটি নিয়াৰ পিছতহে বনকৰ্মীয়ে ভূমুকি মাৰেহি বুলি ৰাইজে জানিবলৈ দিয়ে। উল্লেখ্য যে ২৪,৬৩৫.৭৭ হেক্টৰ অঞ্চলজোৰা দৈয়াং বনাঞ্চল যোৱা শতিকাৰ পঞ্চম দশকতেই বনাঞ্চল গুচি জনাঞ্চললৈ ৰূপান্তৰ হোৱাৰ পিছত বন বিভাগ আৰু সামাজিক বনানিকৰণ বিভাগে দৈয়াঙত কিছু অঞ্চলত পৰৱৰ্তী সময়ত গছপুলি ৰোপণ কৰি প্ৰাকৃতিক ভাৰসাম্য ৰক্ষাৰ ব্যৱস্থা কৰিছিল। সেই অনুসৰিয়েই পুলিবাগানৰ এই ২৫ হেক্টৰ ভূমিত ১৯৮২ চনত সামাজিক বনানিকৰণৰদ্বাৰা গছপুলি ৰোপণ কৰি সংৰক্ষণ কৰি ৰাখিছিল। বৰ্তমান এই ধ্বংস যজ্ঞ আৰু বেদখল ৰোধ নকৰিলে অচিৰেই দৈয়াং অঞ্চলৰ এই অৱশিষ্ট বনভূমি নিঃশেষ হৈ যোৱাটো নিশ্চিত হৈ পৰিছে।

বৰক্ষেত্ৰীত অবৈধ বঙা বালিৰ বমবমীয়া ব্যৱসায় নিৰ্বিকাৰ বন বিভাগ, জিলা প্ৰশাসন

মুকালমুৱা : নিজা বাতৰি দিওঁতা, ১৫ অক্টোবৰ : ৰাজ্য চৰকাৰৰ বনমন্ত্ৰী পৰিমল শুক্লবৈদ্যই বিভাগটোক স্বচ্ছ, নিকা আৰু দুৰ্নীতিমুক্ত কৰাত সম্পূৰ্ণৰূপে ব্যৰ্থ হৈছে। একাংশ বিভাগীয় বিষয়া-কৰ্মচাৰীৰ ছত্ৰছায়াতেই ব্যাপক দুৰ্নীতি সংঘটিত হোৱাৰ অভিযোগ উঠিছে। নগৰাৰী জিলাৰ বৰক্ষেত্ৰীৰ মুকালমুৱা, কাপলাবড়ী, আৰু

কালাবদিয়া পাৰঘাটত অবৈধ বঙা বালিৰ সবববাহ চলি থকাৰ গুৰুতৰ অভিযোগ উত্থাপিত হৈছে। জিলাখনৰ দক্ষিণ প্ৰান্তৰ বৰক্ষেত্ৰীৰ মুকালমুৱাৰ ভিন্ন প্ৰান্তৰ ব্ৰহ্মপুত্ৰ নৈৰ পাৰ বিশেষকৈ কাপলাবড়ী, কালাবদিয়া ঘাট অবৈধ বঙা বালিৰ ঘাটত পৰিণত হৈছে। একাংশ ব্যৱসায়ীয়ে পুৱতি নিশাৰ পৰা দৈনিক ট্ৰাকে ট্ৰাকে কাপলাবড়ী

ঘাটৰ পৰা অবৈধ বঙা বালি সবববাহ কৰি এক বৃহৎ ছিণ্ডিকেট চলাই থকা ঘটনাই স্থানীয় লোকৰ মাজত তীব্ৰ প্ৰতিক্ৰিয়াৰ সৃষ্টি কৰিছে। এনেদৰে এক গোপন বুজাবুজিৰে চৰকাৰক লাখ লাখ টকাৰ ৰাজহ ফাকি দি দীঘদিন ধৰি অবৈধ বালিৰ বমবমীয়া ব্যৱসায় চলাই আহিছে। বন বিভাগ, স্থানীয় আৰক্ষী তথা জিলা প্ৰশাসনে এইসমূহ দেখিও চকু মুদা কুলিৰ ডাও জুৰি বহস্যজনক স্থিতি অৱলম্বন কৰাৰ গুৰুতৰ অভিযোগ সঘনাই উত্থাপিত হৈছে। অভিযোগ অনুসৰি ব্ৰহ্মপুত্ৰৰ দক্ষিণপাৰ পশ্চিম কামৰূপৰ বনাঞ্চল পলাশবাৰী,

বকো, কুকুৰমাৰা, ধূপধৰা আদি অঞ্চলৰ পৰা বিশাল ব্ৰহ্মপুত্ৰৰ বুকুৰে দৈনিক ৫০-৬০খন নাৱেৰে এনেদৰে বঙা বালি সবববাহ হয় বৰক্ষেত্ৰীৰ মুকালমুৱা কালাবদিয়া, কাপলাবড়ী পাৰঘাটলৈ। উক্ত ঘাটত প্ৰতিখন নাৱৰ বিপৰীতে ৫০০-১০০০ টকা পৰ্যন্ত উঠাই চালানবিহীনভাৱে চলাই আহিছে অবৈধ বঙা বালিৰ বিশাল ছিণ্ডিকেটৰাজ। এনেদৰে প্ৰতিদিনে মুকালমুৱা আৰক্ষী থানাৰ সন্মুখেৰে ট্ৰাকে ট্ৰাকে বালি সবববাহ হৈ থকা কাৰ্যই সচেতন মহলক উদ্ভিগ্ন কৰি তুলিছে।