



কৃষিভূমি-গ্ৰেজিং-পাহাৰৰ মাটি কাটি পুতিছে জলাশয় প্ৰশাসন-বন বিভাগক অবৈধ খনন বন্ধৰ দাবী চন্দ্ৰপুৰ আছুৰ

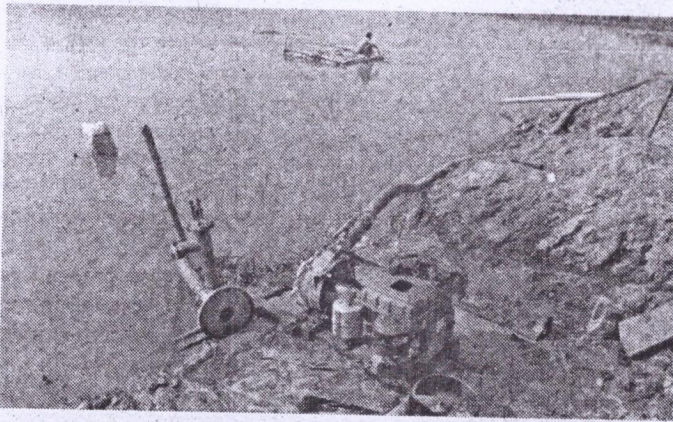
প্ৰতিদিন মহানগৰ সেৱা, চন্দ্ৰপুৰ, ৩০ নবেম্বৰ : মহানগৰীৰ চন্দ্ৰপুৰ, পানীখাইতী আৰু পশ্চিম মায়ং অঞ্চলত বিগত কিছুদিন ধৰি অবাধ গতিত কৃষিভূমি, পাহাৰ আৰু গ্ৰেজিং, ৰিজাৰ্ভৰ ভূমিত অৰৈধভাৱে এটা দুষ্ট চক্ৰই অবাধ গতিত খনন চলাই আছে। বন বিভাগৰ সন্মুখতে চলি থকা এই অবৈধ খনন অতিশীঘ্ৰে বন্ধ কৰাৰ দাবী কৰিছে চন্দ্ৰপুৰ আঞ্চলিক ছাত্ৰ সন্থাই। চন্দ্ৰপুৰ ছাত্ৰ সন্থাৰ সভাপতি নিতুল কলিতা আৰু সম্পাদক সৌৰভ দাসে এক প্ৰেছ বিজ্ঞপ্তিযোগে জানিবলৈ দিয়ামতে পূব কামৰূপ বন সংমণ্ডলৰ অধীনৰ নাৰেংগী আৰু চন্দ্ৰপুৰ খণ্ড বন বিষয়া কাৰ্যালয়ৰ এলেকাৰ লগতে নগাঁও বন সংমণ্ডলৰ অধীনৰ গোৱৰ্ধন খণ্ড বন বিষয়া কাৰ্যালয়ৰ এলেকাত এটা অসাধু চক্ৰই গ্ৰেজিং, ৰিজাৰ্ভ, কৃষিভূমিৰ লগতে পাহাৰত অবাধগতিত খননকাৰ্য চলাই আছে। অসাধু চক্ৰটোৱে স্থানীয়

প্ৰশাসনৰ পৰা কোনোধৰণৰ আপত্তিবিহীন প্ৰমাণপত্ৰ নোলোৱাকৈ উক্ত অঞ্চলসমূহৰ পৰা কাটি অনা মাটিৰে জৰ্ধে-মৰ্ধে খাল-বিল আৰু জলাশয়সমূহ পুতি আছে। যাৰ বাবে সমগ্ৰ চন্দ্ৰপুৰ অঞ্চলটো সমাগত কৃত্ৰিম বানত বুৰ যোৱাৰ আশংকা আছে। আনহাতে একাংশ ইটাভাতাৰ মালিকেও অঞ্চলটোত অবৈধ খনন চলোৱাৰ অভিযোগ উঠিছে। ছাত্ৰ সংগঠনটো উন্নয়নৰ বিৰোধী নহয়। কিন্তু উন্নয়নৰ নামত প্ৰকৃতি ধ্বংসযজ্ঞত সহ্য নকৰে বুলি প্ৰেছ বিজ্ঞপ্তিযোগে ব্যক্ত কৰে। ইপিনে পশ্চিম মায়ং, চন্দ্ৰপুৰ আৰু চপাইদং অঞ্চলত অবাধ গতিত পাহাৰ খননকাৰ্য চলি থকাৰ বাবে অঞ্চলটোত ভয়াৱহ ভূমিস্থলন সংঘটিত হোৱাৰ আশংকা নুই কৰিব নোৱাৰি। সেয়ে অতিশীঘ্ৰে এই খননকাৰ্য বন্ধ কৰিবলৈ ছাত্ৰ সংগঠনটোৱে বন বিভাগ তথা প্ৰশাসনক দাবী জনাইছে।

বন-পৰিবহণ বিভাগৰ সৈতে দুষ্টচক্ৰৰ মতিৰালি

তেজপুৰত বন বিভাগৰ ছত্ৰছায়াত শিল-বালিৰ অবৈধ খনন

প্ৰতিদিন বিশেষ সেৱা, তেজপুৰ, ৩০ নবেম্বৰ : বন বিভাগৰ চকুৰ সন্মুখতে তেজপুৰত অবৈধভাৱে দীৰ্ঘদিন ধৰি চলি আছে অবৈধ শিল-বালিৰ খননকাৰ্য। এই অবৈধ খননকাৰ্যত ব্যৱহাৰ কৰা যান-বাহনসমূহৰো নাই পঞ্জীয়নভুক্ত নাম্বাৰপ্লেট। বন বিভাগ আৰু পৰিবহণ বিভাগৰ সৈতে গোপন বৃজাবুজিৰেই যে দুষ্টচক্ৰই দীৰ্ঘদিন ধৰি এইদৰে জে চি বি, ট্ৰাক, ডাম্পাৰ আদিৰে বনজ সম্পদ লুণ্ঠন আৰু সৰবৰাহ কৰি ৰমৰমীয়া ব্যৱসায় চলাই আহিছে, তাক দোহৰাৰ প্ৰয়োজন নাই। অসাধু ব্যৱসায়ৰ বিৰুদ্ধে ■ ১৪ পৃষ্ঠাত



তেজপুৰত বন বিভাগৰ ছত্ৰছায়াত শিল

■ **সপ্তম পৃষ্ঠাৰ পৰা** সময়ে সময়ে বাতৰি প্ৰকাশ পাই অহাৰ পিচতো বিভাগ দুটাই কোনোধৰণৰ বিহিত ব্যৱস্থা গ্ৰহণ নকৰাত সোণোৱাল চৰকাৰে দুৰ্নীতিৰ বিৰুদ্ধে ঘোষণা কৰা শূন্য সহনশীলতাৰ ফোঁপোলা স্বৰূপ উন্মোচন হৈ পৰিছে। হাতী-মানুহৰ সংঘাত, বনাঞ্চল ঋৎসকে ধৰি বন বিভাগৰ বিৰুদ্ধে বিভিন্ন অভিযোগ উত্থাপন হৈ অহাৰ সময়তে শোণিতপুৰ জিলাৰ পশ্চিম বন্যপ্ৰাণী সংমণ্ডলৰ কাৰ্যালয়ৰ সন্মুখতে মুকলিমূৰীয়াকৈ চলি আহিছে এই অবৈধ কাৰ্যকলাপ। উল্লেখযোগ্য যে তেজপুৰ ৰাজহ চক্ৰৰ অন্তৰ্গত মৰাভৰলীপাৰৰ গোটলুং বালিচাপৰি আদি অঞ্চলত চলি থকা শিল-বালিৰ মহলত মাটি কটাৰ অনুমতি আছে যদিও ইয়াৰ সুবাদতে ভূগৰ্ভ খান্দি শিল-বালি উলিওৱা কাৰ্য সমানেই অব্যাহত আছে। লক্ষণীয়ভাৱে উক্ত স্থানত ৭ ফুটপৰ্যন্ত ঢকৈ খনন কৰাৰ অনুমতি গ্ৰহণ কৰিছে মহলদাৰসকলে। কিন্তু এই অনুমতিৰ সুযোগ গ্ৰহণ কৰি জে চি বি, ফ'কলেণ্ড আৰু ঠায়ে ঠায়ে সৰু সৰু মেচিন লগাই খননকাৰ্য অব্যাহত ৰাখিছে। আনকি বৰিং কৰি দীঘল দীঘল পাইপ বহুৱাই ভূগৰ্ভৰ পৰা উলিয়াই অনা হয় নিৰ্মাণকাৰ্যত ব্যৱহৃত মিহি বালি। আজি সাংবাদিকৰ দল ঘটনাস্থলীত উপস্থিত হৈ হতবাক হৈ পৰে। গোটলুঙৰ বন বিভাগৰ কাৰ্যালয়ৰ সমীপত থকা গাঁওবাসী শংকিত হৈ পৰিছে এই খননকাৰ্যক লৈ। কিয়নো অঞ্চলটোৰ নৈপৰীয়া ঠাইৰ লগতে কৃষিভূমি আৰু ব্যক্তিগতভাৱে স্থানীয় লোকে ব্যৱহাৰ কৰি অহা পুখুৰী আদিও বাদ পৰা নাই এই অবৈধ খননৰ পৰা। স্থানীয় এগৰাকী মহিলাই ফ্লেভ প্ৰকাশ কৰি সাংবাদিকৰ আগত কয় যে বন বিভাগৰ লোকে মহলদাৰ-ঠিকাদাৰৰ পৰা টকা লৈ এই অবৈধ কাৰ্য কৰাৰ সুযোগ দিছে। ৰাইজে প্ৰতিবাদ কৰিলে গুণ্ডাবাহিনী লগাই ভয়-ডাবুকি প্ৰদান কৰে শিল-বালি ব্যৱসায়ী চক্ৰই। ইফালে গোটলুঙৰ মৰাভৰলী দলঙৰ সমীপত চৰকাৰে প্ৰদান কৰা তেজপুৰ মহাবিদ্যালয়ৰ ভূমিৰ চাৰিওকাষে থকা দেৱাল সংলগ্ন মাটিতো জে চি বি লগাই দিনে-নিশাই চলিছে অবৈধ খননকাৰ্য। উক্ত স্থানত মাটিৰে চৌহদ পুতিবলৈ বহু পৰিমাণৰ টকা খৰচ কৰিছিল মহাবিদ্যালয় কৰ্তৃপক্ষই। এতিয়া চৌহদৰ চাৰিওকাষে খননকাৰ্য অব্যাহত থকাৰ ফলত চৌহদটোৰ ভূমিখণ্ড ক্ৰমাঘৰে বহি গৈছে। মন কৰিবলগীয়া যে এই অবৈধ খননকাৰ্যত ব্যৱহাৰ কৰা এন্সকেভেটৰ লগতে ব্যৱহৃত যান-বাহনসমূহৰ নাই নাম্বাৰপ্লেট। প্ৰকৃতিপ্ৰেমীৰ লগতে বৃহত্তৰ অঞ্চলটোৰ ৰাইজে এই অবৈধ খননকাৰ্যৰে ভাবুকি কঢ়িয়াই অনাৰ বিৰুদ্ধে মুখ্যমন্ত্ৰীক তদন্তসহ বিহিত ব্যৱস্থা গ্ৰহণ কৰিবলৈ দাবী জনাইছে।

গোৱালপাৰাৰ উৰপদ বিল বেদখলমুক্ত কৰাৰ চৰকাৰী পদক্ষেপ

প্রকৃত বেদখলত চকু নিদি ৰবৰ বাগিচাহে ধ্বংস কৰিলে প্রশাসনে

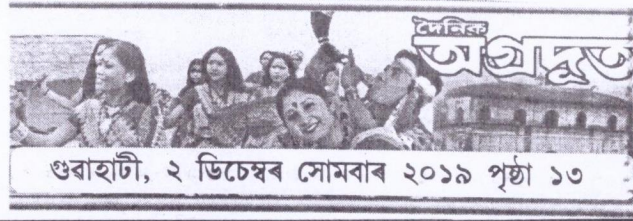


জিলা উপায়ুক্ত আৰু জিলা আৰক্ষী অধীক্ষকক কঠোৰ নিৰ্দেশ দিছিল। ইয়াৰ পৰিপ্ৰেক্ষিতত যোৱা ২৭ নৱেম্বৰত জিলা প্ৰশাসনে উচ্ছেদ অভিযান আৰম্ভ কৰি প্ৰথম পৰ্যায়ত আগিয়া দ্বিতীয় খণ্ড গাঁৱত নামমাত্ৰ উচ্ছেদ অভিযান চলায়। কিন্তু ৩০ নৱেম্বৰত দ্বিতীয় পৰ্যায়ত উৰপদ বিলৰ প্ৰকৃত বেদখলকাৰীৰ হাতৰপৰা বিলখন উদ্ধাৰ কৰাৰ পৰিবৰ্তে বিলৰ সলনি বন বিভাগৰ মাটিতহে উচ্ছেদ অভিযান চলাই আগিয়া মহাবিদ্যালয় পথৰ উৰপদ বিলৰ কাষত বন বিভাগৰ মাটিত ৰোপণ কৰা এখন ৰবৰ বাগান বন বিভাগে উচ্ছেদ কৰে। তিনি হেক্টৰ মাটি বেদখলমুক্ত কৰা বুলি বন বিভাগৰ সূত্ৰত প্ৰকাশ। উচ্ছেদকাৰীয়ে এশজোপা গছ নিৰ্দয়ভাৱে ধ্বংস কৰাত ৰাইজৰ মাজত প্ৰতিক্ৰিয়া হৈছে। জানিব পৰা মতে, ২,৭৫৭ হেক্টৰ মাটিকালিৰে আৰৰি থকা প্ৰস্তাৱিত ৰাফসিনী সংৰক্ষিত বনাঞ্চলৰ প্ৰায় ৯০০ হেক্টৰ ভূমি বেদখল হৈছে। উক্ত বেদখলীকৃত কিছু লোকে ঘৰ সাজি বসবাস কৰি আছে। প্ৰকৃতৰ্থত জিলা প্ৰশাসনে উৰপদ বিল বেদখলমুক্ত কৰিবলৈ অভিযান চলাইছে নে বন বিভাগৰ মাটিত উচ্ছেদ অভিযান চলাইছে ৰাইজৰ মাজত প্ৰশ্ন হৈছে। মুখ্যমন্ত্ৰীৰ নিৰ্দেশক আখৰে আখৰে পালন কৰা দেখুৱাই আচলতে বিলৰ বেদখল অৰৈধ নিৰ্মাণকাৰ্যত চকু নিদি অভিযানৰ নামত প্ৰহসনহে হৈছে বুলি সমালোচনা হৈছে। উল্লেখযোগ্য যে ঐতিহ্যমণ্ডিত উৰপদ বিল বেদখলমুক্ত কৰাৰ বাবে বিভিন্ন সময়ত বিভিন্ন দল-সংগঠনে দাবী জনাই আহিছে। মুখ্যমন্ত্ৰীয়ে দিয়া নিৰ্দেশ শুনি সমৱেত ৰাইজে সঁচাকৈ বিলখন এইবাৰ বেদখলমুক্ত হ'ব বুলি বিশ্বাস কৰিছিল। কিন্তু ৰাইজে ভবাৰ দৰে নহ'বগৈ বুলিহে এতিয়া সন্দেহ প্ৰকাশ কৰিছে সচেতন ৰাইজে।

নিজা বাতৰি দিওঁতা

গোৱালপাৰা, ২ ডিচেম্বৰ : গোৱালপাৰা জিলাৰ আগিয়াত থকা পৰ্যটনস্থলী হিচাপে চিহ্নিত গৰিমামণ্ডিত উৰপদ বিল বেদখলমুক্ত কৰাৰ বাবে ৩০ নৱেম্বৰত জিলা প্ৰশাসন আৰু বন বিভাগে যি উচ্ছেদ কাৰ্য সংঘটিত কৰিলে এই কাৰ্যত সৰ্বত্ৰ

প্ৰতিক্ৰিয়া আৰম্ভ হৈছে। উল্লেখযোগ্য যে যোৱা ২০ নৱেম্বৰত মুখ্যমন্ত্ৰী সৰ্বানন্দ সোণোৱালে আগিয়া থানাৰ নতুন ডৱন উদ্বোধন কৰাৰ সময়ত অনুষ্ঠিত মুকলি সভাত ৰাভা হাছং স্বায়ত্তশাসিত পৰিষদৰ মুখ্য কাৰ্যবাহী সদস্য টংকেশ্বৰ ৰাভাৰ অভিযোগক সন্মান জনাই উৰপদ বিল বেদখলমুক্ত কৰিবলৈ



গুৱাহাটী, ২ ডিচেম্বৰ সোমবাৰ ২০১৯ পৃষ্ঠা ১৩

দিখৌ নদীত অবৈধ খনন অব্যাহত

নীৰ বন বিভাগ : ক্ষুদ্ৰ স্থানীয় ৰাইজ

মুগ্ধদত্ত বাৰ্তা
 দোচামুখ, ১ ডিচেম্বৰ :
 শিৱসাগৰ বন বিভাগে অবৈধ ভূ-
 মাফিয়াৰ বিৰুদ্ধে দিনৰ ভাগত
 তীব্ৰ অভিযান চলাই বালি আৰু
 মাটিৰ গাড়ী জব্দ কৰিছে, যদিও
 একাংশ ভূ-মাফিয়াই বন বিভাগৰ
 স্কুত খুলি দি পুৰতি নিশাৰ পৰা
 পূৰ্বা ১০ বজালৈকে অবৈধ মাটিৰ
 গাড়ী চলোৱা কাৰ্যই ৰাইজৰ চকু
 কপালত তুলিছে। শিৱসাগৰ বন
 বিভাগত ৰাজহ ফাকি দি অবৈধ
 পলস আৰু মাটিৰ ব্যৱসায় কৰা
 ভূ-মাফিয়া চক্ৰটোৱে টেক্সি
 মঠাদাঙৰ শেনচোৱা টুপ আৰু
 কোঁৱৰপুৰৰ শালমৰা টুপত দিখৌ
 নদীৰ পলস মাটি কাটি শিৱসাগৰ
 নগৰৰ লগতে ইয়াৰ দাঁতি-
 কাষৰীয়া অঞ্চলত ৪০৭ ট্ৰাক,
 বলেৰ' পিকআপ ভান আৰু টাটা
 এ'চিৰ জৰিয়তে ৰমৰমীয়া

ব্যৱসায় অব্যাহত ৰাখিছে। চৰকাৰৰ
 ৰাজকোষত কোনো ধৰণৰ ৰাজহ
 জমা নিদিয়াকৈ শিৱসাগৰ
 বনাঞ্চলিক বিষয়া কাৰ্যালয়ত
 কৰ্মৰত এজন উপ-বনাঞ্চলিক
 বিষয়াক 'মেনেজ' কৰি এই ভূ-
 মাফিয়া চক্ৰটোৱে বিগত তিনিটা
 বছৰ ধৰি দিখৌ নদীৰ পলস মাটি
 কাটি আহিছে বুলি স্থানীয় ৰাইজে
 জানিবলৈ দিছে। আনহাতে,
 দিচামুখ, শলগুৰি, ডিমৌ,
 দৰিকাপাৰ, বলিয়াঘাট আৰু
 চেৰেকাপাৰ শিমলুতলত শিৱসাগৰ
 জিলা প্ৰশাসন আৰু বন বিভাগৰ
 লোকে অবৈধভাৱে মাটি কটা আৰু
 বালি কঢ়িওৱা এক্সকেভেটৰ, মিনি
 ডাম্পাৰ আৰু ৪০৭ ট্ৰাক জব্দ

কৰিছে, যদিও আজি পৰ্যন্ত টেক্সি
 মঠাদাঙৰ শেনচোৱা টুপ আৰু
 কোঁৱৰপুৰৰ শালমৰা টুপত দিখৌ
 নদীৰ অবৈধ মাটি কাটি শিৱসাগৰ
 নগৰৰ লগতে বিভিন্ন অঞ্চলত
 যোগান ধৰা ডেৰ শতাধিক বাহনৰ
 এখনো জব্দ কৰিবলৈ সক্ষম
 নোহোৱাত ৰহস্যৰ গোন্ধ পাইছে
 স্থানীয় ৰাইজে। শিৱসাগৰ
 বনাঞ্চলিক বিষয়াৰ কাৰ্যালয়ত
 বিগত দুটা দশক ধৰি কৰ্মৰত হৈ
 থকা এইজন উপ-বনাঞ্চলিক
 বিষয়াৰ বাবেই বেতবাৰী, বানমুখ,
 আখৈফুটীয়া, জয়ৰাপাৰ,
 গৌৰীসাগৰ, মেটেকা, বগীদ'ল,
 হাঁহচৰা, কুঁজিবালি, নামতি,
 দিখৌমুখ, স'ৰাণ্ডি আদি অঞ্চলত

লাখ লাখ টকাৰ ৰাজহ ফাকি দি ভূ-
 মাফিয়া চক্ৰই খেতিৰ মাটিৰ লগতে
 নদীৰ গৰা কাটি নদী কাষৰীয়া
 জনসাধাৰণৰ জীৱনলৈ ভাবুকি
 কঢ়িয়াই অনাৰ গুৰুতৰ অভিযোগ
 উঠিছে। শিৱসাগৰত কৰ্মৰত কোনো
 এজন বন সংমণ্ডল প্ৰাধিকাৰীয়ে
 বদলি কৰিব নোৱৰা এইজন উপ-
 বনাঞ্চলিক বিষয়াই কাৰ কুপাত
 শিৱসাগৰ বনাঞ্চলিক বিষয়াৰ
 কাৰ্যালয়ত কৰ্মৰত হৈ আছে সেয়া
 এক অবুজ সাঁথৰত পৰিণত হৈছে।
 ইফালে, বগীদ'ল ভকত গাঁৱৰ দিখৌ
 নদীত হাজৰিকা উপাধিৰ এজন ভূ-
 মাফিয়াৰ নেতৃত্বত অবৈধভাৱে
 দিখৌ নদীৰ বুকু এক্সকেভেটৰেৰে
 খান্দি মিনি ডাম্পাৰৰ জৰিয়তে

মেটেকা, বগীদ'ল, পাঁচআলি আদি
 অঞ্চলত পলস মাটি যোগান ধৰাৰ
 অভিযোগ উঠিছে। বিগত বৰ্ষতে
 এই ভূ-মাফিয়া চক্ৰটোৱে দিখৌ
 নদীৰ মথাউৰিৰ ওপৰেদি পলস
 মাটি কঢ়িওৱা শ শ মিনি ডাম্পাৰ
 চলোৱাৰ বাবে বগীদ'ল ভকত
 গাঁৱত বাৰিষাৰ সময়ত দিখৌ
 নদীৰ মথাউৰিৰে পানী বাগৰি
 ৰাইজৰ মাজত হাহাকাৰ
 পৰিস্থিতিৰ সৃষ্টি কৰিছিল।
 ইফালে, টেক্সি মঠাদাং আৰু
 কোঁৱৰপুৰত অবৈধভাৱে দিখৌ
 নদীৰ পলস মাটি কঢ়িওৱা ৪০৭
 ট্ৰাকৰ বিকট শব্দই স্থানীয় ৰাইজৰ
 পুৰতি নিশাৰ টোপনি ভাঙি
 দিয়াত ক্ষুব্ধ হৈ পৰিছে আৰু বন
 বিভাগৰ চকুত খুলি দি পুৰতি
 নিশা পলস মাটি কঢ়িওৱা বাহনৰ
 ওপৰত ব্যবস্থা গ্ৰহণ কৰিবলৈ
 উপায়ুক্তক অনুৰোধ জনাইছে।

Glare on sand extraction

SANJOY HAZARIKA

Bokakhat: Golaghat divisional forest officer Bhaskar Deka on Friday seized four dumpers, used for carrying extracted sand, from sand mahal along the Doigrong river in Upper Assam, following a direction from deputy commissioner Dhiren Hazarika.

A JCB, used to extract sand, however, managed to escape from the site.

Though the mahal is registered, the use of JCB for extraction of sand is prohibited under the Forest Act.

Deka said he would lodge an FIR against the owner of the JCB.

Hazarika had asked assistant commissioner Papu Gogoi to visit the site and submit a ground report after coming across a clip on social media of the excavator collecting sand from the Doigrong.

"I visited the site and submitted the report to the deputy commissioner," Gogoi said.

Hazarika said the report revealed that JCB was being used to collect sand, which was illegal.

"I then instructed the DFO to submit all relevant documents about the sand mahal and of the vehicles for action," he added.

Hazarika also said action would be initiated against the law-breakers.

Locals have claimed that illegal extraction of sand from the mahal by using different machinery has damaged the



The JCB extracting sand along the Doigrong in Golaghat district.

Picture by Sanjoy Hazarika

bank and those living along the river are at great risk during monsoon owing to massive erosion.

Journalist and nature activist Apurba Ballav Goswami said illegal extraction of sand from different mahals in the district was a regular affair.

"Forest officials have failed to curb such activities for reasons best known to them," he said.

He also said former DFO Rajib Kumar Das was arrested by the Bureau of Investigation of Economic Offences of Assam police for his alleged involvement in illegal sand collection from the Doigrong.

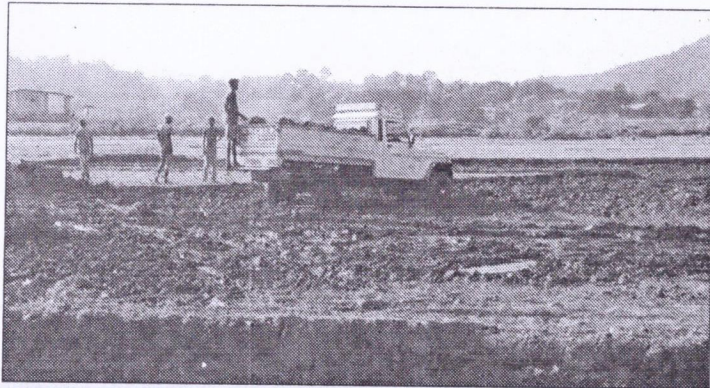
Deka ruled out the involvement of his office in illegal activities.

"The mahal is registered, so nothing can be done without our notice," he said.

He also said the mahal owner had said that the contractors engaged in supplying sand used the JCB without his permission.

পানীখাইতীৰ বোন্দাজানত অবাধ খনন : নীৰৱ বন বিভাগ

প্ৰতিদিন মহানগৰ সেৱা, চন্দ্ৰপুৰ, ২৯ নৱেম্বৰ : ৰাজ্যৰ বনজ সম্পদ ৰক্ষাৰ স্বার্থত ৰাজ্য চৰকাৰে কঠোৰ ব্যৱস্থা গ্ৰহণ কৰাৰ লক্ষ্যৰ দি আহিছে যদিও এচাম চোৰাং ব্যৱসায়ীয়ে চৰকাৰক অগুৰু দেখুৱাই অব্যাহত ৰাখিছে বনজ সম্পদৰ ৰমৰমীয়া ব্যৱসায়। খোদ গুৱাহাটীৰ দাঁতিতে এচাম অসাধু ব্যৱসায়ীয়ে বন বিভাগ আৰু আৰক্ষীৰ এচাম ঘোচখোৰ বিষয়-কৰ্মচাৰীক কমিছনেৰে মেনেজ কৰি অবাধে মাটিৰ ৰমৰমীয়া ব্যৱসায় চলাই আছে। শেহতীয়াকৈ এটা দুপ্তচক্ৰই বোন্দাজানৰ পাৰৰ মাটি কাটি দৈনিক ২০-২৫ খন বলৈ পিকআপ ভান আৰু অট'ভানেৰে কঢ়িয়াই আছে যদিও চকু মুদা কুলিৰ ভাও জুৰি আছে বিয়াগোম বন বিভাগে। জানিব পৰামতে পূব কামৰূপ বন সংমণ্ডলৰ গুৱাহাটী বনাঞ্চলিক কাৰ্যালয় এলেকাৰ নাৰেংগী খণ্ড বন বিষয়া কাৰ্যালয়ৰ অস্ত্ৰগতি আমগাঁও খেৰবাৰী অঞ্চলত এচাম লোকে বোন্দাজানৰ পাৰ আৰু সমীপৰ



বাতৰি সংগ্ৰহৰ বাবে যোৱা সাংবাদিকক হত্যাৰ ভাবুকি

কৃষিভূমি খান্দি বিভিন্ন স্থানলৈ সৰবৰাহ কৰি আহিছে। অঞ্চলটোৰ একাংশ লোকে ১০-১২ ফুট ওখকৈ ভেটি সাজিছে। প্ৰাপ্ত তথ্যমতে মহিন্দ্ৰা পিকআপ ভানে এগাড়ী মাটি ১,২০০ টকাকৈ আৰু অট'ভানে ৩০০ ৰ পৰা ৫০০ টকাকৈ প্ৰতিগাড়ী মাটি বিক্ৰী কৰি আহিছে। দীৰ্ঘদিন ধৰি চলি থকা এই খনন কাৰ্য সন্দৰ্ভত স্থানীয় একাংশ লোকে বন বিভাগ আৰু স্থানীয় আৰক্ষীক কেইবাবাৰো অৱগত কৰিছে যদিও বন বিভাগ ৰহস্যজনকভাৱে নীৰৱ হৈ থকা বুলি অভিযোগ উঠিছে। এনে পৰিপ্ৰেক্ষিতত আজি একাংশ লোকৰ খবৰৰ ভিত্তিত সাংবাদিকৰ এটা দলে দিনৰ ২ বজাত বাতৰি সংগ্ৰহৰ বাবে উক্ত স্থানত উপস্থিত হয়। সাংবাদিকৰ

দলটোৱে অবৈধভাৱে মাটি কাটি কঢ়িয়াই থকা বাহনসমূহৰ ফটো সংগ্ৰহ কৰিব বিচৰাত ভাং বাৰসায়ী তথা ভূ-মালিক আৰু আৰক্ষীৰ দলটোক প্ৰহাৰ কৰাৰ চেষ্টা কৰে। তদুপৰি বাতৰি প্ৰচাৰ হ'লে হত্যা কৰাৰো ভাবুকি দিয়ে সাংবাদিকৰ দলটোক। ইয়াকে কেন্দ্ৰ কৰি বাক-বিতণ্ডা চলি থকাৰ সময়তে ১০-১২ জনীয়া ভেৰোণীয়া গুপ্তাৰ দল এটাই সাংবাদিককেইজনক আঙুৰি ধৰে যদিও পানীখাইতী আৰক্ষী ঘটনাস্থলীত উপস্থিত হোৱাৰ লগে লগে অভিযুক্ত আৰু আৰক্ষীসহ দলটোৱে পলায়ন কৰে। ইপিনে আৰক্ষীয়ে অভিযুক্ত আৰু আৰক্ষী ২৪ ঘণ্টাৰ ভিতৰত থানাত হাজিৰ কৰোৱাৰ বাবে স্থানীয় ৰাইজক নিৰ্দেশ দিয়ে।

অভয়পুৰ সংৰক্ষিত

সীমান্তত অব্যাহত নগা বন মাফিয়াৰ দৌৰাত্ম্য : অস্ত্র-শস্ত্ৰসহ শিবিৰ স্থাপন কৰি তহিলং অসমৰ বনজ সম্পদ

অভিযানকাৰী অসম আৰক্ষীক নগাৰ গুলীবৰ্ষণ

অভিযানকাৰী অসম আৰক্ষীক নগাৰ গুলীবৰ্ষণ

প্ৰভুসকলৰ এই আগ্ৰাসনৰ প্ৰতি চকু দিবলৈ আহৰি নাই। যাৰ বাবে নগাই দখল কৰা বনাঞ্চলত অভিযান চলাবলৈ গৈ চোৰাং ব্যৱসায়ীৰ আক্ৰমণৰ সন্মুখীন হ'বলগীয়া হ'ল আৰক্ষী-বন বিভাগৰ এটা দল। এই ঘটনা সংঘটিত হৈছে চৰাইদেউ জিলাৰ অভয়পুৰ সংৰক্ষিত বনাঞ্চলত। নাগালেণ্ডৰ মন জিলাৰ লগত সংলগ্ন অভয়পুৰ সংৰক্ষিত বনাঞ্চলত আছে মুঠ ৬,৭৩২ হেক্টৰ মাটিকালি। কিন্তু ইয়াৰ প্ৰায় ৩ হাজাৰ হেক্টৰ বনাঞ্চল নগাই দীৰ্ঘদিনৰ পৰা দখল কৰি ৰাখিছে। চোৰাং নগা ব্যৱসায়ীয়ে বনাঞ্চলখনৰ গছ-গছনি কাটি তহিলং কৰাই নহয়, গাঁও পাতি বসতিও স্থাপন কৰিছে। আজি এই চোৰাং ব্যৱসায়ৰ বিৰুদ্ধে অভিযান চলাবলৈ গৈ কথমপি প্ৰাণ লৈ উভতিল অসম আৰক্ষী আৰু বন বিভাগৰ এটা দল। আজি সোণাৰি আৰক্ষী থানাৰ অ' চি দিপাস্ত ফুকন আৰু সোণাৰিৰ আঞ্চলিক বন বিষয় (ভাৰপ্ৰাপ্ত) ৰাজা বৰগোহাঁইৰ নেতৃত্বত এটা দলে অভয়পুৰ সংৰক্ষিত বনাঞ্চলত অভিযান চলাবলৈ গৈছিল। বনাঞ্চলখনৰ জয়মতী শিবিৰৰ সমীপত থকা নগা দুৰ্বৃত্তৰ এটা কেম্পত তালটি চলাবলৈ অগ্ৰসৰ হোৱাৰ সময়তে অভিযানকাৰী দলটোলৈ লক্ষ্য কৰি দুৰ্বৃত্তই গুলীচালনা কৰিবলৈ লয়। প্ৰত্যুত্তৰত অসম আৰক্ষী আৰু বন বিভাগৰ দলটোৱেও আত্মৰক্ষাৰ বাবে গুলীচালনা কৰে। প্ৰায় আধা ঘণ্টা গুলীয়াগুলীৰ পাছত নগা দুৰ্বৃত্তৰ দলটো ঘটনাস্থলীৰ পৰা আঁতৰি যায়। আৰক্ষীয়ে পৰিত্যক্ত শিবিৰটোৰ পৰা চাৰিটা ৰাইফল উদ্ধাৰ কৰে। এই ঘটনাই উদঙাই দিছে যে সৰ্বানন্দ সোণোৱালৰ শাসনকালত অসমৰ ভৌগোলিক চাৰিসীমাও সম্পূৰ্ণৰূপে অসুৰক্ষিত হৈ পৰিছে। চুবুৰীয়া ৰাজ্যৰ নিৰন্তৰ আগ্ৰাসনৰ পাছতো কাণসাৰ নাই জাতি-মাটি-ভেটিৰ প্ৰতি দায়বদ্ধতা জাহিৰ কৰি অহা চৰকাৰখনৰ পৰিণতিত চোৰাং কাঠৰ ব্যৱসায়ৰ বিৰুদ্ধে অভিযান চলাবলৈ গৈ নগা দুৰ্বৃত্তৰ ভয়ংকৰ আক্ৰমণৰ সন্মুখীন হ'ল আৰক্ষী-বন বিভাগৰ বাহিনী। বনাঞ্চলখনত বেদখল চলোৱা নগা দুৰ্বৃত্তই অসম আৰক্ষীক যে কেৰেপ নকৰে, সেইটোও প্ৰতীয়মাণ কৰিলে আজিৰ ঘটনাই। উল্লেখ্য যে বনাঞ্চলখনৰ প্ৰায় ২০ কিলোমিটাৰ দৈৰ্ঘ্যৰ সীমা নাগালেণ্ডৰ মন জিলাৰ সৈতে সংলগ্ন হৈ আছে। বনাঞ্চলখনৰ নাগালেণ্ডৰ দিশৰ সীমা উন্মুক্ত হৈ আছে। ইয়াৰ সুযোগ গ্ৰহণ কৰি দীৰ্ঘদিন ধৰি নগা চোৰাং কাঠ ব্যৱসায়ীয়ে একাংশ স্থানীয় লোকৰ সহযোগত নিৰ্বিয়ে বনাঞ্চলখনত প্ৰৱেশ কৰি বন ধ্বংসযজ্ঞ অব্যাহত ৰাখিছে। শেহতীয়াকৈ বনাঞ্চলখনৰ ৩১নং খণ্ডৰ বৃহৎ এলেকাৰ ভূমি নগাই বেদখল কৰি এখন গাঁও প্ৰতিষ্ঠা কৰি এলেকাটোত নিজৰ দখলদাৰিত্ব সাব্যস্ত কৰিবৰ কাৰণে তাত থকা সৰু সৰু গছসমূহত নামফলৰ আঁৰি দিছে। কচুবাৰী, টেঙাবাৰী, মিনি দলং আদি অঞ্চলসমূহ নগাই দখললৈ নিয়াৰ পাছত বনাঞ্চলখনত প্ৰৱেশ কৰিবৰ নিমিত্তে জে চি বিৰে পাহাৰ কাটি ৰাস্তা নিৰ্মাণ কৰি লৈছে চোৰাং কাঠৰ ব্যৱসায়ীসকলে। নাগালেণ্ডৰ মন জিলাৰ নামচা, লাপা-লংপং, টাকুমপথাৰ আদি বস্তি সংযোগী এই পথটোৱেদি নগা চোৰাং কাঠ ব্যৱসায়ীসকলে অভয়পুৰ সংৰক্ষিত বনাঞ্চলত ট্ৰাক আৰু অন্যান্য সৰু বাহন লৈ প্ৰৱেশ কৰি ইয়াত কটা গছৰ কুণ্ডাসমূহ কঢ়িয়াই বিনাবাধাই নাগালেণ্ডলৈ লৈ যায়। শেহতীয়াকৈ নগা বেদখলকাৰীয়ে প্ৰতিষ্ঠা কৰা গাঁওখনত নগা বিদ্রোহী সংগঠন এন এছ চি এন (ইউ)ৰ এটা শিবিৰ স্থাপন কৰিছে। শতাধিক নগা বিদ্রোহী থাকিব পৰাকৈ অঞ্চলটোত কেইবাটাও পকী ঘৰ নিৰ্মাণ কৰি লোৱা হৈছে। অসম চৰকাৰ আৰু চৰাইদেউ জিলা প্ৰশাসনৰ লগতে বন বিভাগৰ অমনোযোগিতাৰ সুযোগ গ্ৰহণ কৰি অসমৰ মাটি বেদখল কৰি স্থাপন কৰা নগা গাঁওখনৰ পৰাই সম্প্ৰতি অভয়পুৰ সংৰক্ষিত বনাঞ্চলৰ বনধ্বংসৰ সমগ্ৰ প্ৰক্ৰিয়া পৰিচালনা কৰি গৈছে। প্ৰাপ্ত তথ্য মতে, অসমৰ মাটিত অভয়পুৰ বনাঞ্চলৰ ৩১নং খণ্ডত স্থাপন কৰা নগা বিদ্রোহী শিবিৰটোত বাহৰ পাতি থকা উগ্ৰপন্থীৰ প্ৰত্যক্ষ পৃষ্ঠপোষকতাত বনাঞ্চলখনত গছ কটাৰ কাম চলি থকা হৈছে। নগা বিদ্রোহীসকলে দৈনিক ২০০ টকা মজুৰি দি নিয়োগ কৰা একাংশ নগা চোৰাং কাঠকটাৰ

বাত্তা

শনিবাৰ, ৩০ নৱেম্বৰ ২০১৯

বনাঞ্চলৰ তিনি হাজাৰ হেক্টৰ ভূমিত বেদখল

বাত্ম্য : অস্ত্র-শস্ত্ৰসহ শিবিৰ স্থাপন কৰি তহিলং অসমৰ বনজ সম্পদ

অসম আৰক্ষীক নগাৰ গুলীবৰ্ষণ

মূল্যবান গছ-গছনি কাটি নাগালেণ্ডলৈ সৰবৰাহ : গাঁও স্থাপন কৰি আঁৰিছে ফলক : আধা ঘণ্টাজোৰা গুলীয়াগুলী, চাৰিটাকৈ ৰাইফল উদ্ধাৰ কৰিলে আৰক্ষী-বন বিভাগৰ দলে : চুবুৰীয়া ৰাজ্যৰ আগ্ৰাসন দেখিও নিমাত দিছপুৰ

বিশেষ বাৰ্তা, সোণাৰি, ২৯ নৱেম্বৰ : এটাৰ পাছত আন এটা উৎসৱত মতলীয়া হৈ থকা অসম চৰকাৰখন কাৰ্যতঃ জনসাধাৰণৰ বাবে অস্তিত্বহীন হৈ পৰিছে। আন নালাগে ৰাজ্যৰ ভৌগোলিক মানচিত্ৰখন সুৰক্ষিত কৰি ৰখাৰ ক্ষেত্ৰতো সৰ্বানন্দ সোণোৱাল নেতৃত্বাধীন চৰকাৰখন শোচনীয়ভাৱে ব্যৰ্থ হৈছে। যাৰ পৰিণতিত অসমৰ ভূমিত ধাৰাবাহিকভাৱে অব্যাহত আছে চুবুৰীয়া ৰাজ্যৰ আগ্ৰাসন। অসমৰ বনাঞ্চল, ভূমি চুবুৰীয়া ৰাজ্যসমূহে দখল কৰি গাঁও সজা ঘটনা নতুন নহয়। কিন্তু ইটোৰ পাছত সিটো উৎসৱ আয়োজনত ব্যস্ত থকা দিছপুৰীয়া ১৭ পৃষ্ঠাত



←